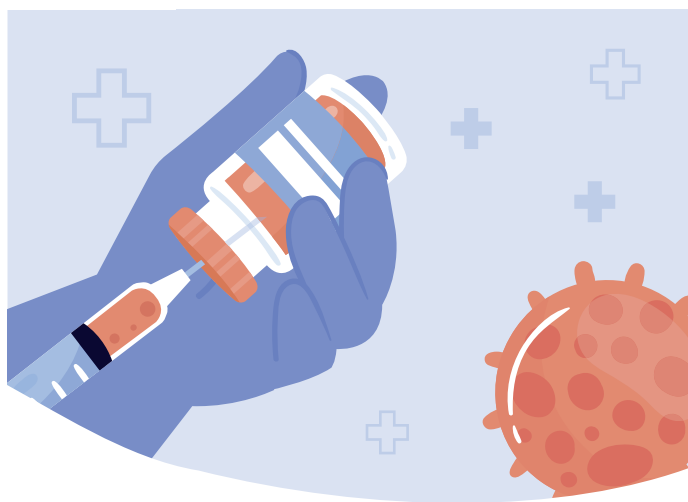


### Обратите внимание!

- Применять вакцину «Гам-КОВИД-Вак» при беременности следует в тех случаях, когда ожидаемая польза для матери превышает потенциальный риск для плода с 22 недели беременности (группа риска: беременные с ожирением, хроническими заболеваниями легких, онкозаболеваниями, болезнями почек и печени).
- Перед принятием решения о вакцинации кормящей женщины необходимо оценить риски и пользу данной вакцинации.
- При одновременном введении вакцины «Гам-КОВИД-Вак» и вакцины против гриппа не доказано снижение выработки иммунитета против этих инфекций.
- При принятии медицинским работником решения о необходимости одновременного введения «Гам-КОВИД-Вак» с другой вакциной, не допускается их смешивание в одном шприце и введение в один участок тела.



Вакцина против COVID-19 не отменяет для привитого пациента необходимость носить маски и перчатки, а также соблюдать социальную дистанцию.

Еще больше информации о вакцинации против коронавирусной инфекции:



Горячая линия по коронавирусу Хабаровского края:

122 или  
8 (4212) 39-61-79

Вакцинация помогла человечеству справиться с множеством эпидемий и забыть о некоторых инфекциях.

Это исторический факт!



МИНИСТЕРСТВО  
ЗДРАВООХРАНЕНИЯ  
ХАБАРОВСКОГО КРАЯ

ЦЕНТР  
ОБЩЕСТВЕННОГО  
ЗДОРОВЬЯ

# COVID-19 ВАКЦИНАЦИЯ



## Родина создания первой вакцины от COVID-19 – РОССИЯ!

**ПРИВИВКА  
ОТ КОРОНАВИРУСА  
ЭФФЕКТИВНА  
И БЕЗОПАСНА!**



### Как переносится прививка от коронавируса?

Нежелательные явления после вакцинации возможны, как и после любой другой прививки. Могут наблюдаться кратковременное повышение температуры, покраснение и боль в месте инъекции, умеренная головная боль.

Министерство здравоохранения Российской Федерации обращает внимание, что при подготовке к вакцинации против COVID-19, проведение лабораторных исследований на наличие иммуноглобулинов классов G и M к вирусу CoV-2 **не требуется**.



**«ГАМ-КОВИД-ВАК»** более известна под названием **«СПУТНИК V»**, состоит из двух компонентов на основе аденовирусов человека (26 и 5 серотипов), несущих ген S-белка.

Вводится двукратно, с интервалом в 3 недели. Иммуитет формируется через **21 день** после второй вакцинации.

**«ЭПИВАККОРОНА»** и **«ЭПИВАККОРОНА-Н»** представляют собой химически синтезированные пептидные антигены белка S вируса SARS-CoV-2. Вводится двукратно, с интервалом в 3 недели. Иммуитет формируется на **42 день** после первой вакцинации. **«ЭпиВакКорона-Н» противопоказана** к применению у лиц старше 60 лет.

**«КОВИВАК»** — вакцина в отличие от предшественников — «Гам-КОВИД-Вак» и «ЭпиВакКороны», содержит вирус, а не его фрагменты. При этом сам вирус деактивирован, то есть безопасен для человека. Вакцина вводится два раза с интервалом в 14 дней. **Противопоказана** к применению у лиц старше 60 лет.

Вакцина **«СПУТНИК ЛАЙТ»** состоит из одного компонента на основе аденовируса человека 26-го серотипа, несущего ген S-белка. Вакцину вводят однократно. У лиц с предшествующим иммуитетом к коронавирусу отмечен выраженный рост титра антител на **10 день** после вакцинации, что указывает на возможность ревакцинации и применения для вакцинации ранее переболевших с целью предотвращения повторных случаев.

#### Обратите внимание!

• Согласно рекомендациям ВОЗ, вакцина против COVID-19 не может дать положительный результат ПЦР-теста или лабораторного теста на антиген. Вакцина не формирует у людей активного заболевания, а создает иммунный ответ.

## Есть ли противопоказания к вакцинации против коронавируса?

**Противопоказаниями к применению являются:**

- Гиперчувствительность к какому-либо компоненту вакцины
- Тяжелые аллергические реакции в анамнезе
- Острые инфекционные и неинфекционные заболевания
- Возраст до 18 лет

При острых инфекционных и неинфекционных заболеваниях, обострении хронических заболеваний вакцинацию проводят не ранее чем через 2-4 недели после выздоровления или ремиссии. При нетяжелых ОРВИ, острых инфекционных заболеваниях ЖКТ, вакцинацию проводят после нормализации температуры.

• Согласно рекомендациям ВОЗ, важно своевременно вакцинироваться **вне зависимости от наличия и количества антител**. Вакцинация и повторная ревакцинация осуществляется любой зарегистрированной вакциной.

