

# АНАЛИЗ ФАКТОРОВ РИСКА

ПО ИТОГАМ ПРОВЕДЕНИЯ ПРОФИЛАКТИЧЕСКИХ  
МЕДИЦИНСКИХ ОСМОТРОВ И ДИСПАНСЕРИЗАЦИИ  
В РАЗРЕЗЕ МУНИЦИПАЛЬНЫХ ОБРАЗОВАНИЙ



2 квартал 2022 г.



## НОРМАТИВНО-ПРАВОВАЯ БАЗА

Приказ министерства здравоохранения Российской Федерации от 10.11.2020 № 1207н  
«Об утверждении учетной формы медицинской документации 131/у  
«Карта учета профилактического медицинского осмотра (диспансеризации)»,  
порядка ее ведения и формы отраслевой статистической отчетности № 131/о  
«Сведения о проведении профилактического медицинского осмотра  
и диспансеризации определенных групп взрослого населения»,  
порядка ее заполнения и сроков представления.



Приказ министерства здравоохранения Российской Федерации от 27.04.2021 № 404н  
«Об утверждении Порядка проведения профилактического медицинского осмотра  
и диспансеризации определенных групп взрослого населения».



Постановление Правительства Российской Федерации от 18 июня 2021 года № 927  
«О внесении изменений в Программу государственных гарантий  
бесплатного оказания медицинской помощи на 2021 год  
и на плановый период 2022 и 2023 годов».



## ОБЩАЯ ИНФОРМАЦИЯ

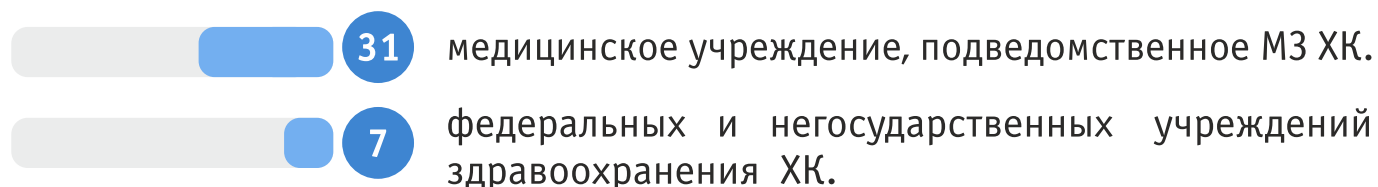
### 1. ОБЩАЯ ИНФОРМАЦИЯ О ПРОФИЛАКТИЧЕСКИХ МЕДИЦИНСКИХ ОСМОТРАХ И ДИСПАНСЕРИЗАЦИИ

Результаты проведения профилактического медицинского осмотра и диспансеризации определенных групп взрослого населения Хабаровского края отражены в форме №131 «Сведения о проведении профилактического медицинского осмотра и диспансеризации определенных групп взрослого населения» (таблица 4000).

**Анализ проведен по данным отчетной формы за первый квартал 2022 года по следующим разделам:**

1. Общая информация о профилактических медицинских осмотрах и диспансеризации.
2. Факторы риска взрослого населения Хабаровского края.
3. Факторы риска взрослого населения в разрезе муниципальных образований Хабаровского края.

**Профилактический медицинский осмотр и диспансеризация в Хабаровском крае проводится в 38 медицинских учреждениях, среди них:**



### ИНДИКАТОР ЭФФЕКТИВНОСТИ -

**охват взрослого населения профилактическим осмотром и диспансеризацией**



численность взрослого населения, подлежащая профилактическому медицинскому осмотру и диспансеризации по плану



численность взрослого населения, прошедшая профилактический медицинский осмотр и диспансеризацию



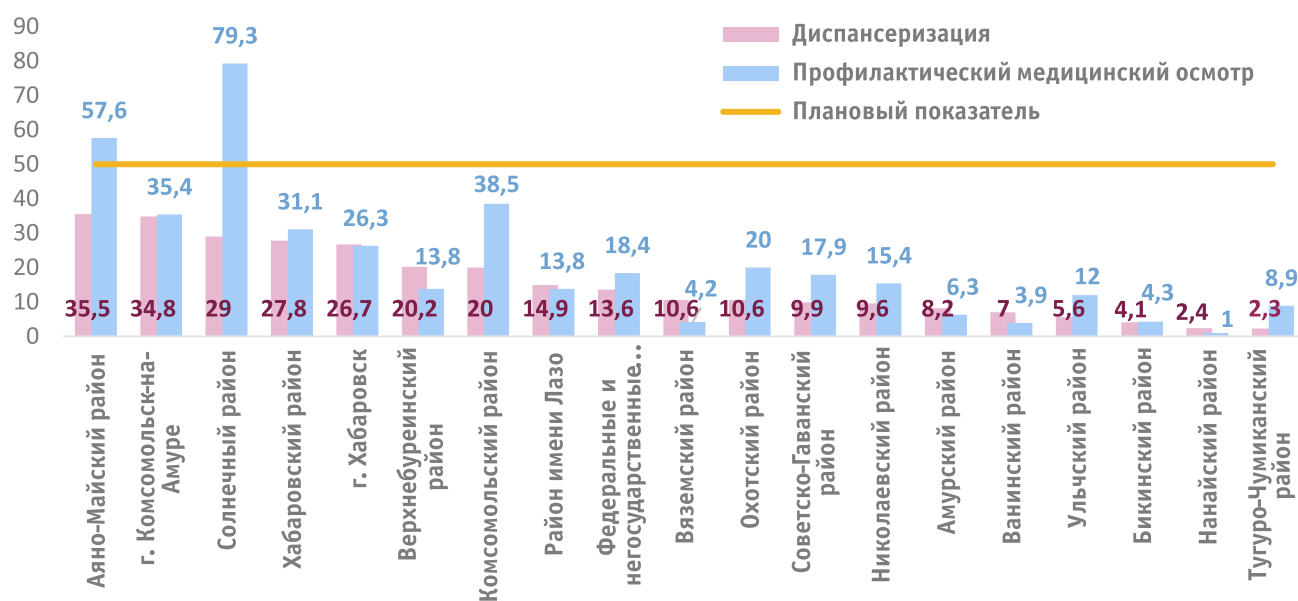
## Профилактический медицинский осмотр и диспансеризация (план/факт). Общие сведения.

Наименование показателя	Годовой план (чел.)	Факт (чел.)	Факт (%)
Диспансеризация	278 256	63 684	<b>22,89</b>
Профилактический медицинский осмотр	99 320	24 933	<b>25,10</b>
Всего	377 576	88 617	<b>23,47</b>

## Профилактический медицинский осмотр и диспансеризация (план/факт). Структура населения.

Структура населения	Прошли диспансеризацию		Прошли профилактический медицинский осмотр	
	человек	% от плана	человек	% от плана
мужчины	23 216	<b>18,54</b>	11 145	<b>24,53</b>
женщины	40 468	<b>26,44</b>	13 788	<b>25,58</b>
18-34 года	6 074	<b>12,72</b>	11 610	<b>28,75</b>
35- 39 лет	4 320	<b>15,58</b>	5 794	<b>24,69</b>
40-54 года	18 107	<b>23,46</b>	3 117	<b>19,63</b>
55-59 лет	6 605	<b>20,30</b>	993	<b>16,81</b>
60-64 года	7 530	<b>25,41</b>	913	<b>16,75</b>
65-74 года	13 992	<b>32,92</b>	1 737	<b>30,91</b>
75 и старше лет	7 056	<b>33,75</b>	769	<b>29,36</b>
трудоспособного возраста	33 193	<b>52,12</b>	21 201	<b>85,03</b>
старше трудоспособного возраста	30 491	<b>47,88</b>	3 732	<b>14,97</b>
городские жители	54 333	<b>85,32</b>	21 020	<b>84,31</b>
сельские жители	9 351	<b>14,68</b>	3 913	<b>15,69</b>

## Исполнение планового показателя в разрезе муниципальных образований Хабаровского края





## ФАКТОРЫ РИСКА В ХАБАРОВСКОМ КРАЕ

### 2. ФАКТОРЫ РИСКА ВЗРОСЛОГО НАСЕЛЕНИЯ ХАБАРОВСКОГО КРАЯ

#### ФИЗИОЛОГИЧЕСКИЕ

избыточная масса тела

ожирение

гипергликемия

отягощенная наследственность по сердечно-сосудистым заболеваниям

отягощенная наследственность по болезням нижних дыхательных путей

отягощенная наследственность по сахарному диабету

старческая астения (старость)

гиперхолестеринемия



#### ПОВЕДЕНЧЕСКИЕ

курение

пагубное потребление алкоголя

нерациональное питание

низкая физическая активность

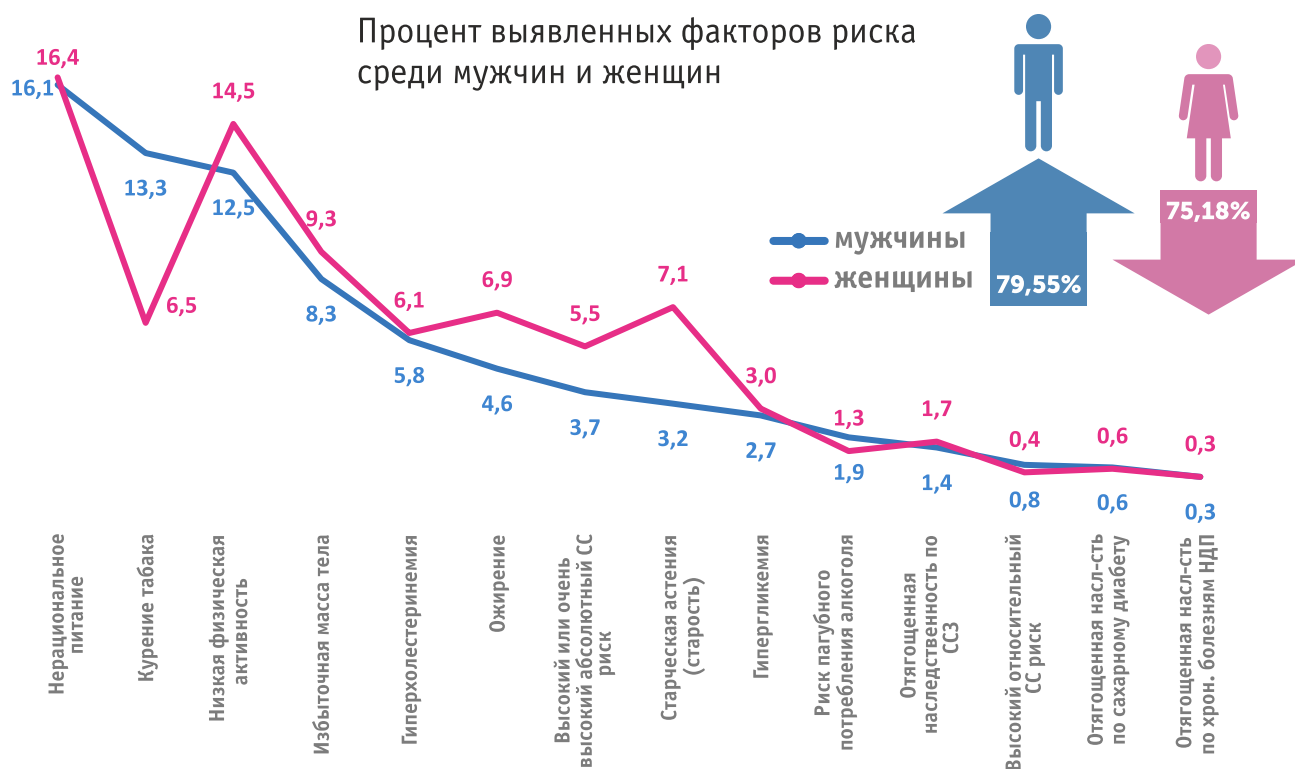
потребление наркотических веществ

В ходе проведения первого этапа диспансеризации, выявлено **68 991 факторов риска**, что составляет **77,85%** от общего количества граждан, прошедших первый этап.

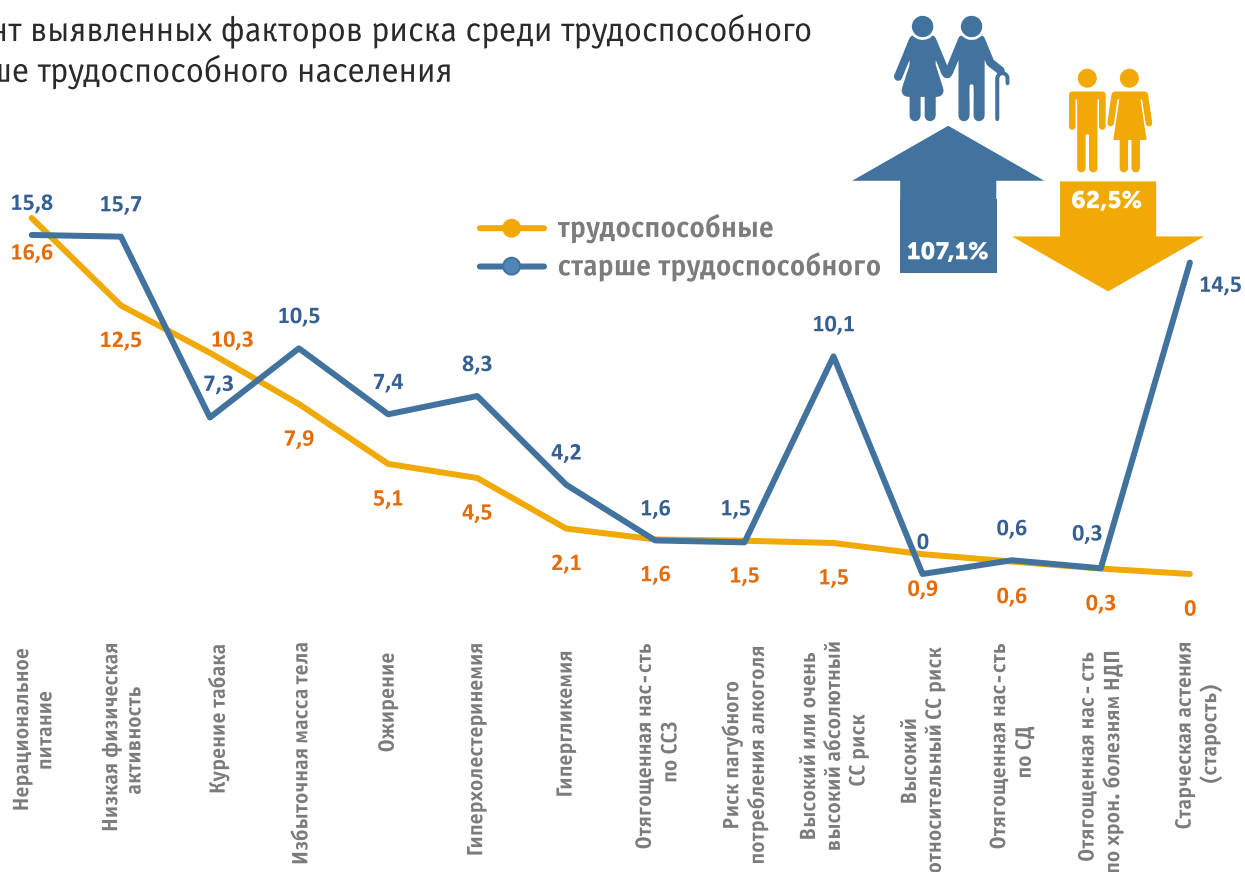
### Факторы риска в Хабаровском крае за 2 квартал 2022 г. (%)

№	Наименование показателя	1 квартал 2022	
		чел.	%
1	Прошло профосмотр и диспансеризацию	88 617	100
2	Нерациональное питание	14410	16,26
3	Низкая физическая активность	12176	13,74
4	Курение табака	8095	9,13
5	Избыточная масса тела	7900	8,91
6	Ожирение	5330	6,01
7	Гиперхолестеринемия	5268	5,94
8	Старческая астения (старость)	4962	5,60
9	Высокий (5% и более) или очень высокий (10% и более) абсолютный сердечно-сосудистый риск	4258	4,80
10	Гипергликемия	2578	2,91
11	Риск пагубного потребления алкоголя	1343	1,52
12	Отягощенная наследственность по сердечно-сосудистым заболеваниям: инфаркт миокарда	562	0,63
13	Отягощенная наследственность по сахарному диабету	536	0,60
14	Высокий относительный сердечно-сосудистый риск	499	0,56
15	Отягощенная наследственность по сердечно-сосудистым заболеваниям: мозговой инсульт	458	0,52
16	Отягощенная наследственность по сердечно-сосудистым заболеваниям: других локализаций	309	0,35
17	Отягощенная наследственность по хроническим болезням нижних дыхательных путей	229	0,26
18	Отягощенная наследственность по сердечно-сосудистым заболеваниям: колоректальной области	75	0,08
19	Риск потребления наркотических средств и психотропных веществ без назначения врача	3	0,00
<b>Всего выявлено факторов риска</b>		<b>68 991</b>	<b>77,85</b>

## Факторы риска по возрастной категории и гендерной принадлежности



## Процент выявленных факторов риска среди трудоспособного и старше трудоспособного населения



Основными факторами риска среди мужчин и женщин всех возрастных групп являются: нерациональное питание, низкая физическая активность и курение табака.

## ФАКТОРЫ РИСКА В МУНИЦИПАЛЬНЫХ ОБРАЗОВАНИЯХ

### 3. ФАКТОРЫ РИСКА ВЗРОСЛОГО НАСЕЛЕНИЯ В РАЗРЕЗЕ МУНИЦИПАЛЬНЫХ ОБРАЗОВАНИЙ ХАБАРОВСКОГО КРАЯ

#### 3.1. Нерациональное питание

	МУНИЦИПАЛЬНОЕ ОБРАЗОВАНИЕ	ЧЕЛОВЕК	%
	Хабаровский край	14 410	16,26
1	Охотский район	208	75,36
2	Вяземский район	347	54,99
3	Бикинский район	132	48,89
4	Тугуро-Чумиканский район	13	48,15
5	Верхнебуреинский район	407	37,90
6	г. Хабаровск	9 637	23,68
7	Амурский район	315	21,97
8	Ванинский район	127	15,99
9	Солнечный район	516	13,31
10	Аяно-Майский район	34	12,83
11	Комсомольский район	230	11,29
12	Ульчский район	32	8,27
13	Район имени Лазо	171	7,66
14	г. Комсомольск-на-Амуре	1 808	7,14
15	Нанайский район	6	5,66
16	Советско-Гаванский район	73	5,25
17	Хабаровский район	337	4,97
18	Николаевский район	17	1,63



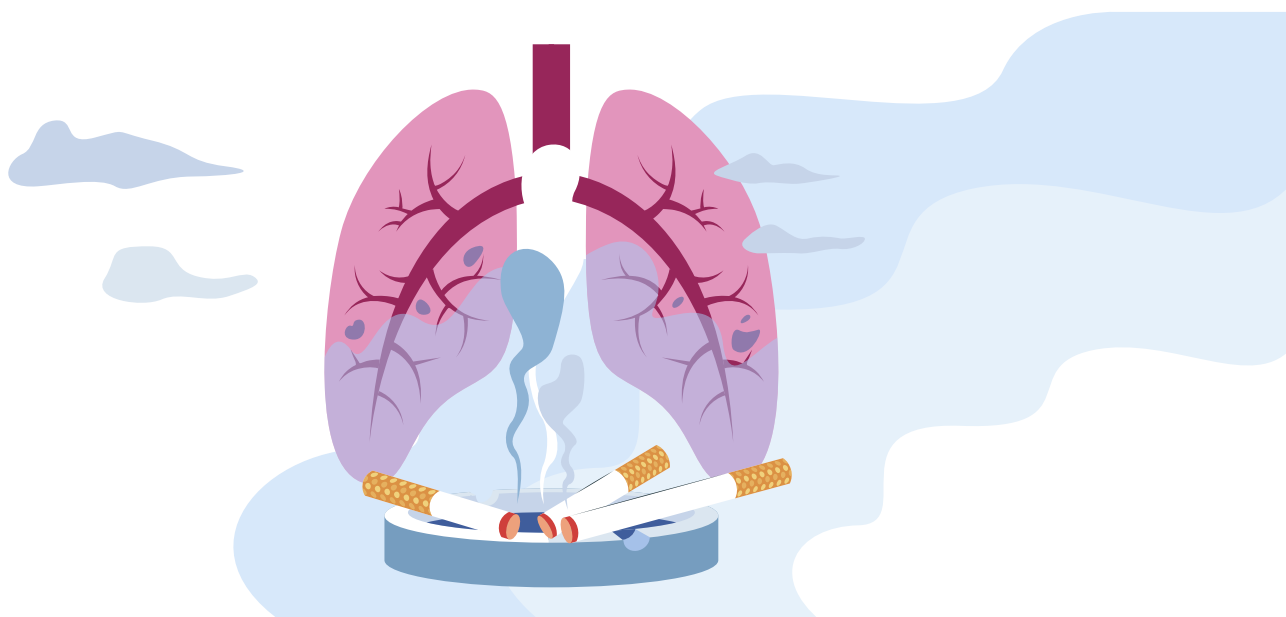
## 3.2. Низкая физическая активность

	МУНИЦИПАЛЬНОЕ ОБРАЗОВАНИЕ	ЧЕЛОВЕК	%
	Хабаровский край	12 176	13,74
1	Вяземский район	380	60,22
2	Тугуро-Чумиканский район	13	48,15
3	Бикинский район	89	32,96
4	Верхнебуреинский район	218	20,30
5	г. Хабаровск	8 066	19,82
6	Амурский район	210	14,64
7	Ванинский район	93	11,71
8	Аяно-Майский район	25	9,43
9	Охотский район	26	9,42
10	Ульчский район	34	8,79
11	Район имени Лазо	186	8,34
12	г. Комсомольск-на-Амуре	2 062	8,15
13	Солнечный район	265	6,84
14	Хабаровский район	343	5,06
15	Нанайский район	5	4,72
16	Советско-Гаванский район	63	4,53
17	Комсомольский район	89	4,37
18	Николаевский район	9	0,86



### 3.3. Курение табака

	МУНИЦИПАЛЬНОЕ ОБРАЗОВАНИЕ	ЧЕЛОВЕК	%
	Хабаровский край	8 095	9,13
1	Тугуро-Чумиканский район	16	59,26
2	Охотский район	140	50,72
3	Бикинский район	74	27,41
4	Аяно-Майский район	71	26,79
5	Верхнебуреинский район	277	25,79
6	Комсомольский район	504	24,74
7	Ульчский район	80	20,67
8	Советско-Гаванский район	234	16,83
9	Амурский район	231	16,11
10	Солнечный район	587	15,14
11	Нанайский район	16	15,09
12	Ванинский район	114	14,36
13	Николаевский район	146	14,01
14	Вяземский район	75	11,89
15	Район имени Лазо	170	7,62
16	г. Комсомольск-на-Амуре	1 925	7,61
17	г. Хабаровск	3 086	7,58
18	Хабаровский район	349	5,15





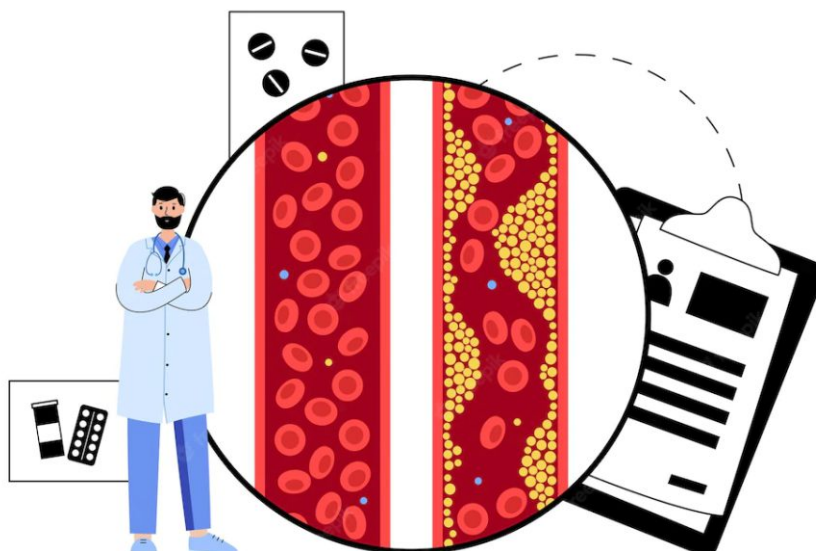
### 3.4. Пагубное потребление алкоголя

	МУНИЦИПАЛЬНОЕ ОБРАЗОВАНИЕ	ЧЕЛОВЕК	%
	Хабаровский край	1 343	1,52
1	Охотский район	53	19,20
2	Аяно-Майский район	21	7,92
3	Тугуро-Чумиканский район	2	7,41
4	Ульчский район	24	6,20
5	г. Хабаровск	1 135	2,79
6	Бикинский район	6	2,22
7	Район имени Лазо	32	1,43
8	Ванинский район	9	1,13
9	Верхнебуреинский район	12	1,12
10	Нанайский район	1	0,94
11	Николаевский район	8	0,77
12	Солнечный район	6	0,15
13	Советско-Гаванский район	2	0,14
14	г. Комсомольск-на-Амуре	32	0,13
15	Хабаровский район	0	0,00
16	Амурский район	0	0,00
17	Вяземский район	0	0,00
18	Комсомольский район	0	0,00



### 3.5. Гиперхолестеринемия

	МУНИЦИПАЛЬНОЕ ОБРАЗОВАНИЕ	ЧЕЛОВЕК	%
	Хабаровский край	5 268	5,94
1	Николаевский район	317	30,42
2	Амурский район	408	28,45
3	Аяно-Майский район	51	19,25
4	Ванинский район	147	18,51
5	Охотский район	46	16,67
6	Вяземский район	101	16,01
7	Район имени Лазо	240	10,76
8	Ульчский район	31	8,01
9	Тугуро-Чумиканский район	2	7,41
10	Советско-Гаванский район	84	6,04
11	г. Хабаровск	2 356	5,79
12	Бикинский район	15	5,56
13	г. Комсомольск-на-Амуре	1 320	5,22
14	Комсомольский район	49	2,41
15	Солнечный район	84	2,17
16	Верхнебуреинский район	16	1,49
17	Нанайский район	1	0,94
18	Хабаровский район	0	0,00

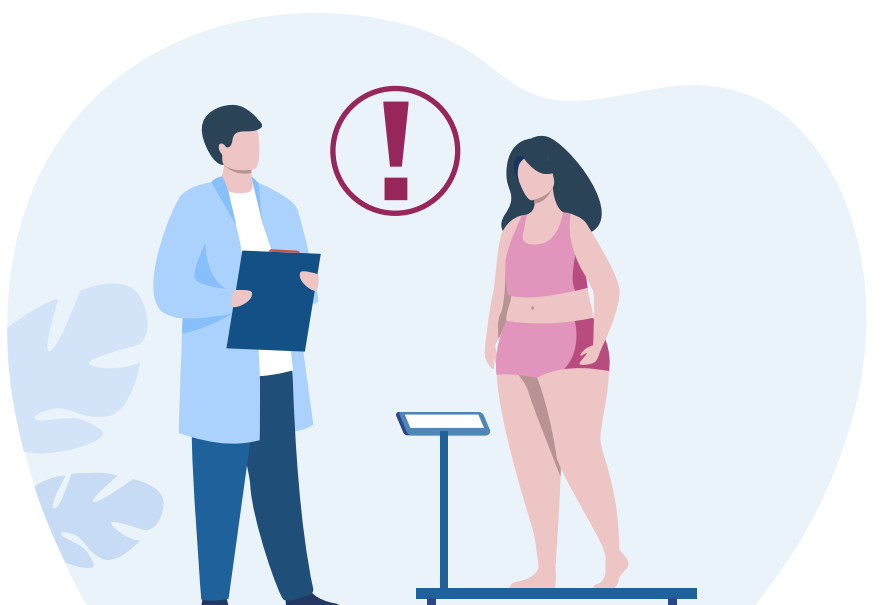






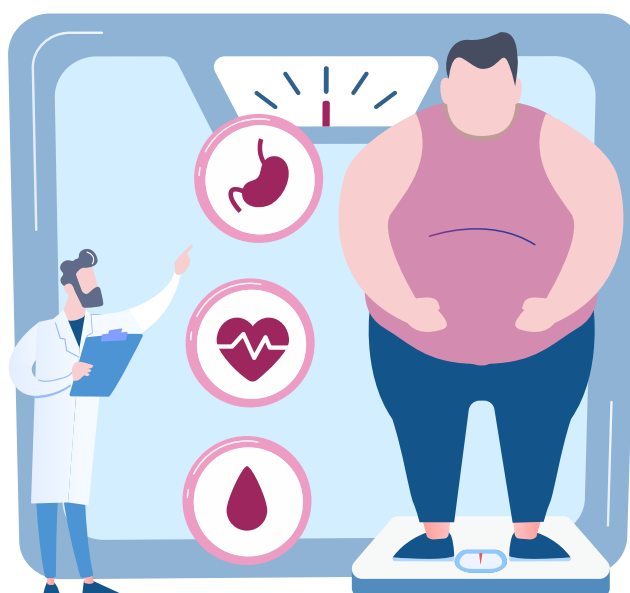
### 3.6. Избыточная масса тела

	МУНИЦИПАЛЬНОЕ ОБРАЗОВАНИЕ	ЧЕЛОВЕК	%
	Хабаровский край	7 900	8,91
1	Охотский район	77	27,90
2	Амурский район	311	21,69
3	Вяземский район	127	20,13
4	Верхнебуреинский район	211	19,65
5	Николаевский район	176	16,89
6	Тугуро-Чумиканский район	4	14,81
7	Бикинский район	33	12,22
8	Ульчский район	46	11,89
9	г. Хабаровск	4 399	10,81
10	Район имени Лазо	241	10,80
11	Ванинский район	68	8,56
12	Солнечный район	328	8,46
13	Нанайский район	8	7,55
14	г. Комсомольск-на-Амуре	1 592	6,29
15	Аяно-Майский район	13	4,91
16	Хабаровский район	195	2,88
17	Комсомольский район	46	2,26
18	Советско-Гаванский район	25	1,80



### 3.7. Ожирение

	МУНИЦИПАЛЬНОЕ ОБРАЗОВАНИЕ	ЧЕЛОВЕК	%
	Хабаровский край	5 330	6,01
1	Охотский район	57	20,65
2	Амурский район	270	18,83
3	Николаевский район	126	12,09
4	Верхнебуреинский район	121	11,27
5	Ванинский район	77	9,70
6	Район имени Лазо	216	9,68
7	г. Хабаровск	3 231	7,94
8	Нанайский район	7	6,60
9	Аяно-Майский район	17	6,42
10	Солнечный район	202	5,21
11	Бикинский район	11	4,07
12	Тугуро-Чумиканский район	1	3,70
13	г. Комсомольск-на-Амуре	849	3,35
14	Комсомольский район	38	1,87
15	Ульчский район	6	1,55
16	Вяземский район	9	1,43
17	Советско-Гаванский район	19	1,37
18	Хабаровский район	73	1,08





### 3.8. Повышенное содержание глюкозы в крови

	МУНИЦИПАЛЬНОЕ ОБРАЗОВАНИЕ	ЧЕЛОВЕК		%
	Хабаровский край	2 578		2,91
1	Аяно-Майский район	39		14,72
2	Ванинский район	108		13,60
3	Район имени Лазо	192		8,61
4	Вяземский район	45		7,13
5	Советско-Гаванский район	96		6,91
6	Охотский район	15		5,43
7	Ульчский район	19		4,91
8	г. Комсомольск-на-Амуре	1 001		3,95
9	Солнечный район	152		3,92
10	Верхнебуреинский район	33		3,07
11	Николаевский район	31		2,98
12	Нанайский район	3		2,83
13	г. Хабаровск	806		1,98
14	Комсомольский район	24		1,18
15	Амурский район	14		0,98
16	Хабаровский район	0		0,00
17	Бикинский район	0		0,00
18	Тугуро-Чумиканский район	0		0,00



**ИТОГ:**

Проведен анализ факторов риска, выявленных при диспансеризации и профилактическом осмотре лиц взрослого населения Хабаровского края. Данные для анализа взяты из отчетной формы №131/у «Карта учета профилактического медицинского осмотра (диспансеризации)».

Всего прошло медицинское обследование **88 617 человек** (23,47% от годового планового показателя), из них:

- прошли диспансеризацию – 63 684 человека (22,89%);
- прошли профилактический медицинский осмотр – 24 933 человека (25,10%).

При проведении анализа выявлено, что факторов риска среди женщин (79,55%) выявлено больше, чем среди мужчин (75,18%), как и среди граждан старше трудоспособного возраста (97,74%) в отношении трудоспособных граждан (65,34%).

**СРЕДИ ФАКТОРОВ РИСКА:**



## РЕКОМЕНДАЦИИ РУКОВОДИТЕЛЯМ МЕДИЦИНСКИХ ОРГАНИЗАЦИЙ:

Для выполнения годового планового показателя необходимо:

- ▶ **Рассчитать ежемесячный плановый показатель по диспансеризации и профилактическому осмотру с учетом возможного внедрения мероприятий по прекращению медицинского обследования граждан Хабаровского края и придерживаться его в течение года;**
- ▶ **Организовать мероприятия и условия для исполнения плана:**
  - обеспечить контроль качества проведения диспансеризации, правильности диагностики, оценки рисков, постановки на диспансерный учет, минимизации ошибок и неточностей в заполнении медицинской документации.
  - организовать внутренний мониторинг с использованием электронных средств, баз данных, результатов проведения периодических и предварительных медицинских осмотров, анализ сведений о гражданах, прошедших исследования в рамках этих осмотров, с целью контроля и организации привлечения граждан для прохождения диспансеризации;
  - ежемесячно анализировать результаты проведения диспансеризации и профилактического медицинского осмотра;
  - своевременно предоставлять сводные отчетные данные о результатах проведения диспансеризации;
  - организовать взаимодействие с администрацией района по доставке граждан, проживающих в труднодоступных населенных пунктах к месту проведения медицинского обследования;
- ▶ **Организовать информационную работу с населением Хабаровского края, в том числе:**
  - информирование населения по вопросам профилактического осмотра и диспансеризации с использованием стендов, мониторов, установленных в коридорах учреждения, сайтов, а также использовать раздаточные материалы (памятки, листовки, буклеты и т.д.);
  - информирование населения о возможности использования сервиса онлайн-диспансеризации для дистанционного анкетирования, с целью экономии времени пациента и уменьшения нагрузки на медицинских работников:  
[https://cmp.medkhv.ru/medical\\_examination/](https://cmp.medkhv.ru/medical_examination/);
  - привлечение сотрудников страховых организаций и работников администрации для проведения информационной работы;
  - организация консультирования, в том числе через колл-центров, горячих линий. Контроль за работой горячей линии.
  - использование в информационной работе страницы сайта Краевого центра общественного здоровья и медицинской профилактики:  
<https://cmp.medkhv.ru/dispenserizaciya-i-profosmotry/>.

- использование в информационной работе сервиса Краевого центра общественного здоровья и медицинской профилактики «Узнайте перечень обследований для Вашего возраста и пола»:

[https://cmp.medkhv.ru/medical\\_examination/](https://cmp.medkhv.ru/medical_examination/).

#### ДЛЯ КАЧЕСТВЕННОЙ ОРГАНИЗАЦИИ ИНФОРМАЦИОННОЙ РАБОТЫ НЕОБХОДИМО:

- ▶ **повышать уровень квалификации сотрудников медицинской организации** (проводить более одного раза в квартал обучающие семинары, врачебные конференции и клинические разборы по вопросам диспансеризации и профилактического медицинского осмотра);
- ▶ **регулярно проводить инструктаж с регистраторами по вопросам грамотного информирования, маршрутизации пациентов, подлежащих медицинскому осмотру;**

С целью повышения качества проводимых мероприятий по профилактическим осмотрам и диспансеризации рекомендуется проводить опрос граждан, обратившихся в медицинскую организацию, на предмет изучения мнения населения о диспансеризации и профилактическом осмотре, возможных недостатков при ее организации.

Сервис Краевого центра общественного здоровья  
и медицинской профилактики  
**«Узнайте перечень обследований для Вашего возраста и пола»**

