

Итоги профилактического медицинского осмотра и диспансеризации определенных групп взрослого населения Хабаровского края

за первое полугодие 2022 года



rawpixel

Хабаровск,
2022

Список сокращений:

КГБУЗ – краевое государственное бюджетное учреждение здравоохранения.

МЗХК – министерство здравоохранения Хабаровского края.

МСЧ – медико-санитарная часть.

ПМО – профилактический медицинский осмотр.

ЧУЗ – частное учреждение здравоохранения.

ФГБОУ ВО «ДВГМУ» МЗ РФ – Федеральное государственное бюджетное образовательное учреждение высшего образования «Дальневосточный государственный медицинский университет» Министерства здравоохранения Российской Федерации.

ФБГУЗ – Федеральное бюджетное государственное учреждение здравоохранения.

ФКУЗ – Федеральное казенное учреждение здравоохранения.

ФР – фактор риска.

Нормативно-правовая база:

1 Приказ министерства здравоохранения Российской Федерации от 10.11.2020 № 1207н «Об утверждении учетной формы медицинской документации «131/у «Карта учета профилактического медицинского осмотра (диспансеризации)», порядка ее ведения и формы отраслевой статистической отчетности № 131/о «Сведения о проведении профилактического медицинского осмотра и диспансеризации определенных групп взрослого населения», порядка ее заполнения и сроков представления.

2 Приказ министерства здравоохранения Российской Федерации от 27.04.2021 № 404н «Об утверждении Порядка проведения профилактического медицинского осмотра и диспансеризации определенных групп взрослого населения».

3 Постановление Правительства Российской Федерации от 18 июня 2021 года № 927 «О внесении изменений в Программу государственных гарантий бесплатного оказания медицинской помощи на 2021 год и на плановый период 2022 и 2023 годов».

Результаты проведения профилактического медицинского осмотра и диспансеризации определенных групп взрослого населения Хабаровского края отражены в форме №131 «Сведения о проведении профилактического медицинского осмотра и диспансеризации определенных групп взрослого населения». При анализе также использовались оперативные данные, предоставленные Хабаровским краевым фондом обязательного медицинского страхования. Проведен сравнительный анализ данных.

Анализ проведен по данным отчетной формы за первое полугодие 2022 года по следующим разделам:

- 1 Общие сведения (*данные формы №131 и ХКФОМС*). Индикатор эффективности.
- 2 Результат первого этапа диспансеризации/профилактического медицинского осмотра.
- 3 Результат второго этапа диспансеризации/профилактического медицинского осмотра.
- 4 Выявление факторов риска и других патологических состояний и заболеваний, повышающих вероятность развития хронических неинфекционных заболеваний.
- 5 Заболевания, зарегистрированные до проведения профилактического медицинского осмотра/диспансеризации и впервые выявленные при проведении профилактического медицинского осмотра/ диспансеризации.
- 6 Общие результаты профилактического медицинского осмотра и диспансеризации.

1. Общие сведения. Индикатор эффективности

Данные формы №131

Профилактический медицинский осмотр и диспансеризация в Хабаровском крае проводится в **38** медицинских учреждениях, среди них:

- Медицинское учреждение, подведомственное МЗ ХК (31).
- Федеральных и негосударственных учреждений здравоохранения ХК (7).

31

7

Индикатором эффективности является охват взрослого населения профилактическим осмотром и диспансеризацией.



численность взрослого населения, прошедшая профилактический медицинский осмотр и диспансеризацию

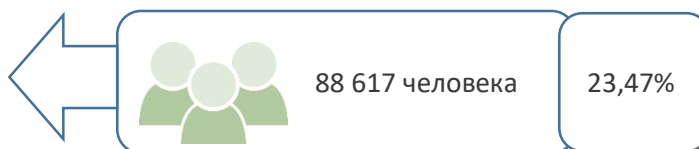


Таблица №1.
Профилактический медицинский осмотр и диспансеризация (план/факт). Общие сведения.

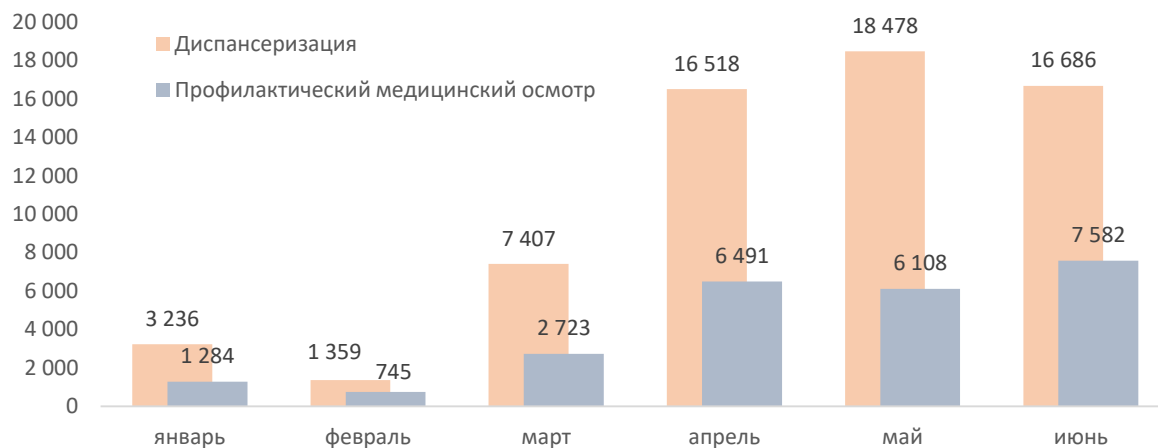
Наименование показателя	Годовой план (чел.)	Факт (чел.)	Факт (%)
Диспансеризация	278 256	63 684	22,89
Профилактический медицинский осмотр	99 320	24 933	25,10
Всего	377 576	88 617	23.47

Таблица №2.
Профилактический медицинский осмотр и диспансеризация (план/факт). Структура населения.

Структура населения	Прошли диспансеризацию		Прошли профилактический медицинский осмотр	
	человек	% от плана	человек	% от плана
мужчины	23 216	18,54	11 145	24,53
женщины	40 468	26,44	13 788	25,58
18-34 года	6 074	12,72	11 610	28,75
35- 39 лет	4 320	15,58	5 794	24,69
40-54 года	18 107	23,46	3 117	19,63
55-59 лет	6 605	20,30	993	16,81
60-64 года	7 530	25,41	913	16,75
65-74 года	13 992	32,92	1 737	30,91
75 и старше лет	7 056	33,75	769	29,36
трудоспособного возраста	33 193	52,12	21 201	85,03
старше трудоспособного возраста	30 491	47,88	3 732	14,97
городские жители	54 333	85,32	21 020	84,31
сельские жители	9 351	14,68	3 913	15,69

Динамика прохождения медицинского обследования среди взрослого населения (помесечно)

Рисунок №1.



Данные ХКФОМС

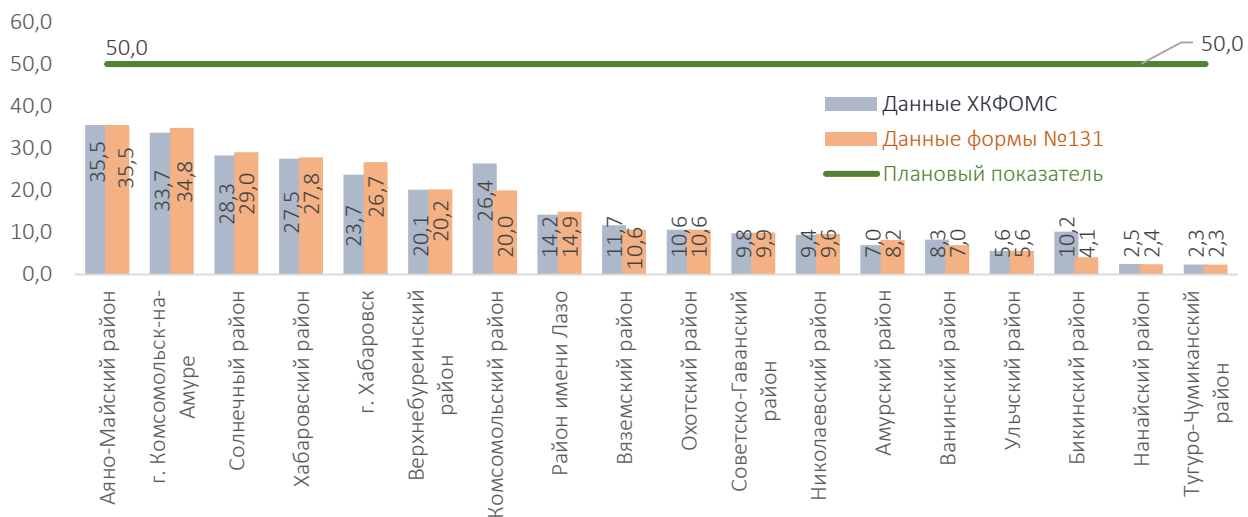
По предоставленной информации Хабаровским краевым фондом обязательного медицинского страхования, ситуация в Хабаровском крае следующая:

ПЛАН	ФАКТ	
278 256 человек	22,52 %	1-й этап диспансеризации
91 827 человек	25,03 %	2-й этап диспансеризации
99 320 человек	23,51%	профилактический медицинский осмотр

Данные формы №131 и ХКФОМС

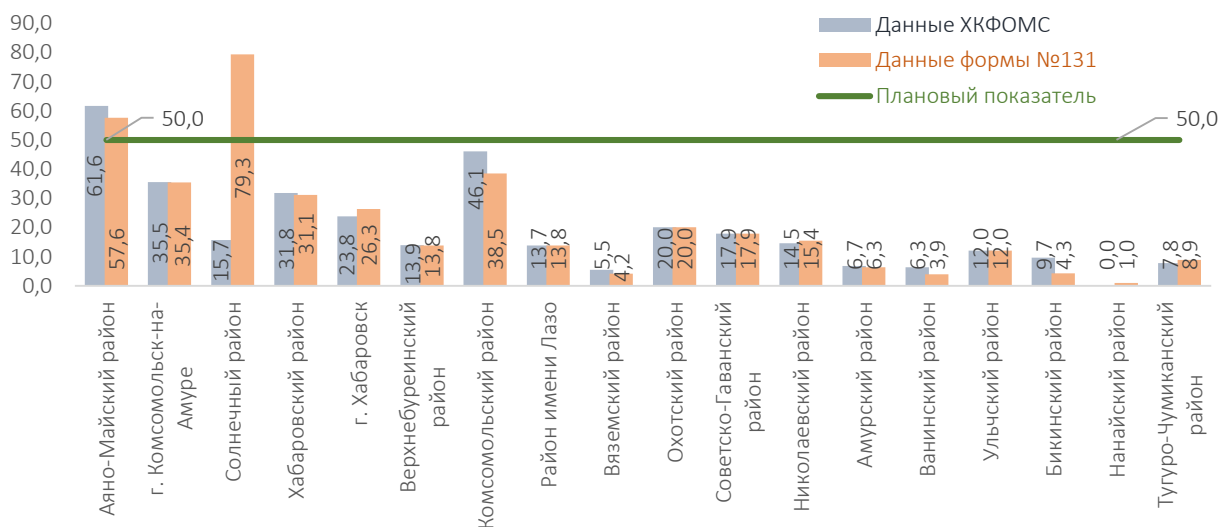
Исполнение планового показателя по диспансеризации в разрезе муниципальных образований Хабаровского края

Рисунок №2.



Исполнение планового показателя по профилактическому медицинскому осмотру в разрезе муниципальных образований Хабаровского края

Рисунок №3.



Данные по исполнению планового показателя диспансеризации и профилактического медицинского осмотра формы №131 и ХКФОМС в разрезе медицинских учреждений здравоохранения Хабаровского края представлены в приложении.

2. Результат первого этапа диспансеризации/профилактического медицинского осмотра

Первый этап проводится с целью выявления у граждан признаков хронических неинфекционных заболеваний, факторов риска их развития, а также определения показаний к выполнению дополнительных обследований и осмотров врачами-специалистами для уточнения диагноза заболевания (состояния) на втором этапе.

Таблица №3.

Паталогические отклонения, выявленные в результате первого этапа

Медицинские мероприятия первого этапа	Отклонения (%)
Прием (осмотр) врачом-терапевтом граждан в возрасте 40 лет и старше 1 раз в год	11,84
Опрос (анкетирование)	7,63
Расчет на основании антропометрии индекса массы тела	7,01
Измерение артериального давления на периферических артериях	5,98
Краткое индивидуальное профилактическое консультирование	5,23
Определение уровня общего холестерина в крови	4,93
Прием по результатам медицинского осмотра фельдшером, врачом-терапевтом или врачом по медицинской профилактике граждан в возрасте 18 лет и старше, 1 раз в год	3,34
Определение уровня глюкозы в крови натощак	2,79
Общий анализ крови	1,74
Электрокардиография в покое	1,45
Определение абсолютного сердечно-сосудистого риска	0,91
Прием (осмотр) врачом-терапевтом граждан в возрасте от 18 лет до 39 лет 1 раз в 3 года	0,78
Определение относительного сердечно-сосудистого риска	0,49
Измерение внутриглазного давления	0,43
Маммография обеих молочных желез в двух проекциях	0,31
Осмотр фельдшером (акушеркой) или врачом акушером-гинекологом	0,21
Осмотр на выявление онкологических заболеваний	0,15
Эзофагогастродуоденоскопия	0,06
Цитологическое исследование мазка с шейки матки	0,04
Исследование кала на скрытую кровь иммунохимическим методом	0,02
Флюорография легких или рентгенография легких	0,01
Определение уровня простат-специфического антигена (ПСА) в крови	0,01

49 057 отклонений

55,35 %

выявлено патологических отклонений

23 940 человек

27,01 %

число лиц, которые по результатам первого этапа обследования направлены на второй этап

256 человек

0,29 %

отказались от медицинских мероприятий

завершенных медицинских обследований

88 617 человек

100 %

3. Результат второго этапа диспансеризации/профилактического медицинского осмотра

Второй этап диспансеризации проводится с целью дополнительного обследования и уточнения диагноза заболевания (состояния) при наличии показаний по результатам первого этапа.

Таблица №4.

Впервые выявленные заболевания и патологические состояния, выявленные в результате второго этапа

Медицинские мероприятия первого этапа	Впервые выявленное заболевание (%)
Прием (осмотр) врачом-терапевтом по результатам второго этапа диспансеризации	1,37
Спирометрия	0,34
Осмотр (консультация) врачом-неврологом	0,27
Осмотр (консультация) врачом-хирургом или врачом-урологом	0,12
Осмотр (консультация) врачом акушером-гинекологом	0,12
Эзофагогастродуоденоскопия	0,08
Направление на осмотр (консультацию) врачом-онкологом при подозрении на онкологические заболевания	0,07
Осмотр (консультация) врачом-офтальмологом	0,06
Дуплексное сканирование брахиоцефальных артерий	0,04
Осмотр (консультация) врачом-оториноларингологом	0,03
Осмотр (консультация) врачом-хирургом или врачом-колопроктологом, включая проведение ректороманоскопии	0,03
Рентгенография легких	0,00
Колоноскопия	0,00
Компьютерная томография легких	0,00

23 415 человек

97,80 %

число лиц, прошедших полностью все мероприятия второго этапа, на которые они были направлены по результатам первого этапа

525 человек

2,24 %

число лиц, не прошедших ни одного мероприятия второго этапа, на которые они были направлены по результатам первого этапа

605 случаев

2.52 %

впервые выявленные заболевания и/или патологические состояния всего

4. Выявление факторов риска и других патологических состояний, повышающих вероятность развития хронических неинфекционных заболеваний

Диагностические критерии факторов риска и других патологических состояний и заболеваний, повышающих вероятность развития хронических неинфекционных заболеваний (% рассчитан от прошедших обследование соответствующей группы граждан).

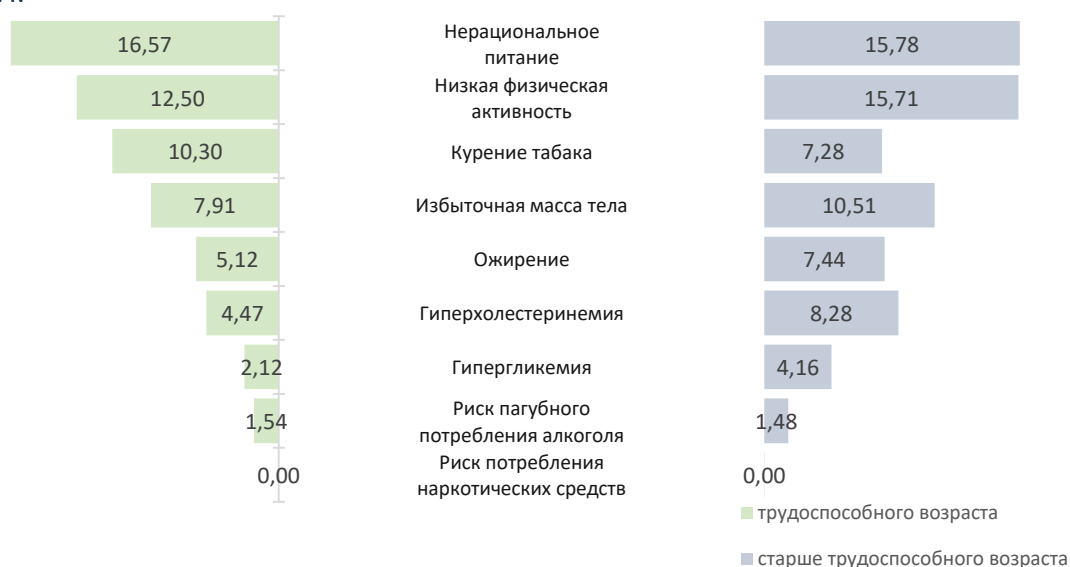
Таблица №5.

Выявленные заболевания, состояния и факторы риска взрослого населения

Наименование заболеваний, состояний и факторов риска	Всего
Нерациональное питание	16,26
Низкая физическая активность	13,74
Курение табака	9,13
Избыточная масса тела	8,91
Ожирение	6,01
Гиперхолестеринемия	5,94
Гипергликемия	5,94
Старческая астения (старость)	5,60
Высокий или очень высокий абсолютный сердечно-сосудистый риск	4,80
Риск пагубного потребления алкоголя	1,52
Отягощенная наследственность по сердечно-сосудистым заболеваниям: инфаркт миокарда	0,63
Отягощенная наследственность по сахарному диабету	0,60
Высокий относительный сердечно-сосудистый риск	0,56
Отягощенная наследственность по сердечно-сосудистым заболеваниям: мозговой инсульт	0,52
Отягощенная наследственность по сердечно-сосудистым заболеваниям: других локализаций	0,35
Отягощенная наследственность по хроническим болезням нижних дыхательных путей	0,26
Отягощенная наследственность по сердечно-сосудистым заболеваниям: колоректальной области	0,08
Риск потребления наркотических средств и психотропных веществ без назначения врача	0,00

Факторы риска, выявленные у граждан трудоспособного и старше трудоспособного возраста

Рисунок №4.



67 113 человек	75,73 %	число лиц, у которых отсутствует фактор риска «Курение»
60 629 человек	68,42 %	число лиц, у которых отсутствует фактор риска «Нерациональное питание»
62 449 человек	70,47 %	число лиц, у которых отсутствует фактор риска «Низкая физическая активность»
69 369 человек	78,28 %	число лиц, у которых отсутствует фактор риска «Риск пагубного потребления алкоголя»
71 318 человек	80,48 %	число лиц, у которых отсутствует фактор риска «Риск потребления наркотических средств и психотропных веществ без назначения врача»

число лиц, у которых отсутствует все факторы риска

29 1308 человек

32,87 %

5. Заболевания, зарегистрированные до проведения профилактического медицинского осмотра/диспансеризации и впервые выявленные при проведении профилактического медицинского осмотра /диспансеризации

69 945 человек	78,93 %	зарегистрировано заболеваний
2 470 человек	2,79 %	впервые выявленные заболевания

Структура заболеваний. Топ 5 заболеваний:

Зарегистрировано заболеваний

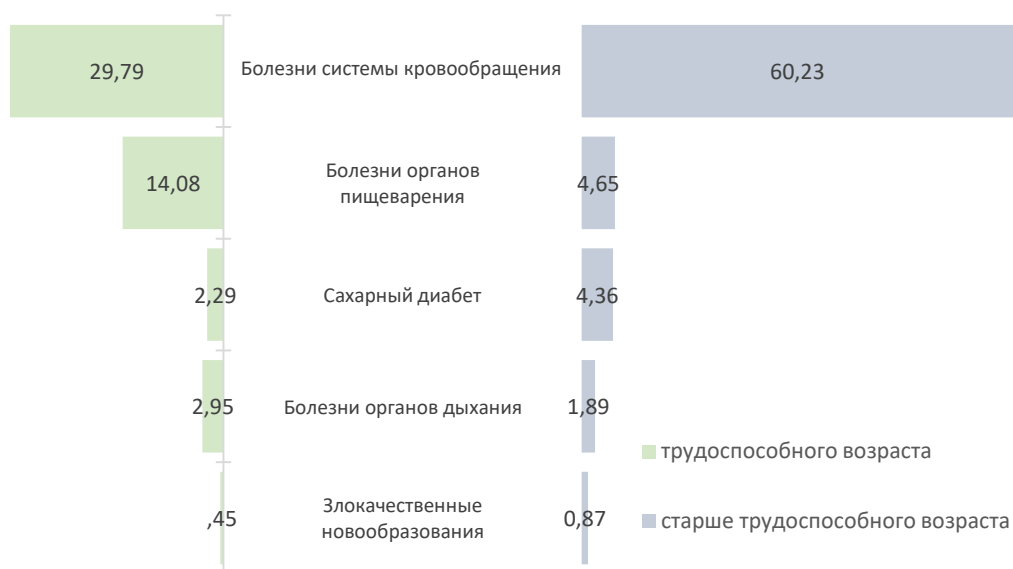
46,48%	Болезни системы кровообращения
8,91%	Болезни органов пищеварения
3,42%	Сахарный диабет
2,37%	Болезни органов дыхания
0,68%	Злокачественные новообразования

Впервые выявленные заболевания

33,32%	Болезни системы кровообращения
13,40%	Болезни органов пищеварения
3,28%	Сахарный диабет
7,29%	Болезни органов дыхания
2,23%	Злокачественные новообразования

Заболевания, выявленные среди граждан трудоспособного и старше трудоспособного возраста

Рисунок №4.



10 617 человек
(15,18%)

Число лиц с артериальным давлением ниже 140/90 мм рт. ст. на фоне приема гипотензивных лекарственных препаратов, при наличии болезней, характеризующихся повышенным кровяным давлением

6. Общие результаты профилактического медицинского осмотра и диспансеризации

Группа здоровья

Рисунок №5



1 356 человек

1,53 %

Направлено при наличии медицинских показаний на дополнительное обследование, не входящее в объем диспансеризации

1 551 человек

1,75 %

Установлено диспансерное наблюдение (впервые выявленным)

12 человек

0,01 %

Направлено для получения специализированной, в том числе высокотехнологичной, медицинской помощи

1 492 человека

1,68 %

Направлено на санаторно-курортное лечение

Приложение №1

№ п/п	Медицинские учреждения Хабаровского края	Диспансеризация				Профилактический медицинский осмотр			
		Данные формы № 131		Данные ХКФОМС		Данные формы № 131		Данные ХКФОМС	
		человек	%	человек	%	человек	%	человек	%
	Хабаровский край	63684	22,89	62677	22,52	24933	25,10	23354	23,51
1	КГБУЗ "Клинико-диагностический центр"	7753	55,66	7722	55,44	2581	52,47	2579	52,43
2	КГБУЗ "Князе-Волконская РБ"	1645	52,74	1677	53,77	543	48,27	616	54,76
3	КГБУЗ "Городская поликлиника № 15"	2914	49,99	2883	49,46	1048	49,98	1036	49,40
4	ФБГУЗ "Медико-санитарная часть №99 ФМБА"	679	39,27	678	39,21	402	65,58	402	65,58
5	КГБУЗ "Городская поликлиника № 9"	2014	46,86	2008	46,72	644	40,66	643	40,59
6	КГБУЗ "Городская больница № 3"	2771	42,32	2760	42,15	1073	46,11	1064	45,72
7	КГБУЗ "Солнечная районная больница"	1955	29,01	1909	28,33	1921	79,31	380	15,69
8	КГБУЗ "Аяно-Майская ЦРБ"	166	35,55	166	35,55	99	57,56	106	61,63
9	КГБУЗ "Городская больница" имени М.И. Шевчук	5731	42,04	5694	41,77	1802	36,78	1780	36,33
10	КГБУЗ "Городская поликлиника № 5"	3261	35,15	2973	32,04	1191	36,39	1142	34,89
11	КГБУЗ "Городская поликлиника № 8"	1359	26,49	1538	29,97	835	45,43	923	50,22
12	КГБУЗ "Городская больница № 7"	4597	29,51	4577	29,38	2004	35,61	2002	35,57
13	КГБУЗ "Городская поликлиника № 7"	2187	28,97	2201	29,15	830	31,14	727	27,28
14	Хабаровская поликлиника ФГБУЗ "ДОМЦ ФМБА "	64	10,67	64	10,67	156	76,10	155	75,61
15	ЧУЗ "Клиническая больница РЖД-Медицина" г. Комсомольск-на-Амуре"	1257	23,79	1245	23,56	564	30,49	544	29,41
16	КГБУЗ "Комсомольская межрайонная больница"	1196	19,97	1583	26,43	841	38,54	1005	46,06
17	КГБУЗ "Хабаровская районная больница"	3225	27,42	3139	21,82	1363	27,29	1328	26,59
18	КГБУЗ "Городская поликлиника № 11"	6621	26,19	6645	26,28	1300	14,59	1298	14,56
19	КГБУЗ "Верхнебуреинская ЦРБ"	859	20,18	857	20,14	215	13,8	216	13,86
20	КГБУЗ "Городская больница" имени А.В. Шульмана	1280	18,06	1276	18,00	492	19,09	489	18,98
21	КГБУЗ "Городская клиническая больница" имени профессора А.М. Войно-Ясенецкого	2327	14,32	2346	14,43	1542	27,09	1554	27,30
22	Ванинская больница ФГБУЗ "ДОМЦ ФМБА"	262	18,16	262	18,16	51	9,81	51	9,81
23	КГБУЗ "РБ" района имени Лазо	1670	14,92	1593	14,23	561	13,85	484	12,25
24	КГБУЗ "Охотская ЦРБ"	162	10,56	162	10,56	114	20,04	114	20,04
25	КГБУЗ "Городская клиническая поликлиника № 3"	2499	15,10	1375	8,31	339	5,83	90	1,55
26	КГБУЗ "Советско-Гаванская РБ"	839	9,87	836	9,83	551	17,88	550	17,85
27	ФКУЗ "МСЧ МВД России по Хабаровскому краю"	271	14,27	283	14,90	9	1,68	8	1,50
28	КГБУЗ "Николаевская-на-Амуре ЦРБ"	657	9,56	649	9,44	385	15,36	364	14,52
29	КГБУЗ "Городская поликлиника № 16"	837	7,14	830	7,08	687	16,57	684	16,50
30	КГБУЗ "Вяземская районная больница"	552	10,56	610	11,67	79	4,23	103	5,51
31	КГБУЗ "Амурская ЦРБ"	1122	8,22	955	6,99	312	6,3	334	6,75
32	КГБУЗ "Ульчская районная больница"	215	5,57	217	5,63	172	11,96	173	12,03
33	КГБУЗ "Ванинская центральная районная больница"	401	7,04	329	5,78	80	3,85	113	5,44
34	ФГБОУ ВО "ДВГМУ" МЗ РФ КДП "Клиника семейной медицины"	36	2,85	34	2,70	43	9,64	43	9,64
35	КГБУЗ "Бикинская ЦРБ"	196	4,07	491	10,19	74	4,28	167	9,67
36	КГБУЗ "Тугуро-Чумиканская ЦРБ"	11	2,25	11	2,25	16	8,89	14	7,78
37	КГБУЗ "Троицкая ЦРБ"	92	2,39	98	2,55	14	1,01	0	0
38	ЧУЗ "Клиническая больница РЖД-Медицина" г. Хабаровск"	1	0,01	1	0,01	0	0	0	0

Для выполнения плана профилактического медицинского осмотра и диспансеризации **рекомендовано:**

Руководителям медицинских организаций:

➤ **Рассчитать ежемесячный плановый показатель** по диспансеризации и профилактическому осмотру с учетом возможного внедрения мероприятий по прекращению медицинского обследования граждан Хабаровского края и придерживаться его в течение года;

➤ **Организовать мероприятия и условия** для исполнения плана:

- обеспечить контроль качества проведения диспансеризации, правильности диагностики, оценки рисков, постановки на диспансерный учет, минимизации ошибок и неточностей в заполнении медицинской документации.

- организовать внутренний мониторинг с использованием электронных средств, баз данных, результатов проведения периодических и предварительных медицинских осмотров, анализ сведений о гражданах, прошедших исследования в рамках этих осмотров, с целью контроля и организации привлечения граждан для прохождения диспансеризации;

- ежемесячно анализировать результаты проведения диспансеризации и профилактического медицинского осмотра;

- своевременно предоставлять сводные отчетные данные о результатах проведения диспансеризации;

- организовать взаимодействие с администрацией района по доставке граждан, проживающих в труднодоступных населенных пунктах к месту проведения медицинского обследования;

- использовать в работе дашборд (<https://datalens.yandex/rzvi5kijbpej>), разработанный АНО «Центр общественного здоровья и медицинской профилактики» с целью ежемесячного мониторинга результатов диспансеризации и профилактического осмотра.

➤ **Организовать информационную работу** с населением Хабаровского края, в том числе:

- информировать население по вопросам профилактического осмотра и диспансеризации с использованием стендов, мониторов, установленных в коридорах учреждения, сайтов, а также использовать раздаточные материалы (памятки, листовки, буклеты и т.д.);

- информировать населения о возможности использования сервиса онлайн-диспансеризации для дистанционного анкетирования, с целью экономии времени пациента и уменьшения нагрузки на медицинских работников: https://coz27.ru/medical_examination/;

- привлекать сотрудников страховых организаций и работников администрации для проведения информационной работы;

- организовать консультирования, в том числе через колл-центров, горячих линий. Контроль за работой горячей линии.

- использовать в информационной работе страницы сайта АНО «Центр общественного здоровья и медицинской профилактики»: coz27.ru.

- использовать в информационной работе сервис Центра общественного здоровья и медицинской профилактики «Узнайте перечень обследований для Вашего возраста и пола https://coz27.ru/medical_examination/.

Для качественной организации информационной работы необходимо:

1 повышать уровень квалификации сотрудников медицинской организации (проводить более одного раза в квартал обучающие семинары, врачебные конференции и клинические разборы по вопросам диспансеризации и профилактического медицинского осмотра);

2 регулярно проводить инструктаж с регистраторами по вопросам грамотного информирования, маршрутизации пациентов, подлежащих медицинскому осмотру;

С целью повышения качества проводимых мероприятий по профилактическим осмотрам и диспансеризации рекомендуется проводить опрос граждан, обратившихся в медицинскую организацию, на предмет изучения мнения населения о диспансеризации и профилактическом осмотре, возможных недостатков при ее организации.

Сервис Центра общественного здоровья
и медицинской профилактики
«Узнайте перечень обследований для Вашего возраста и
пола»



QR-код сервиса